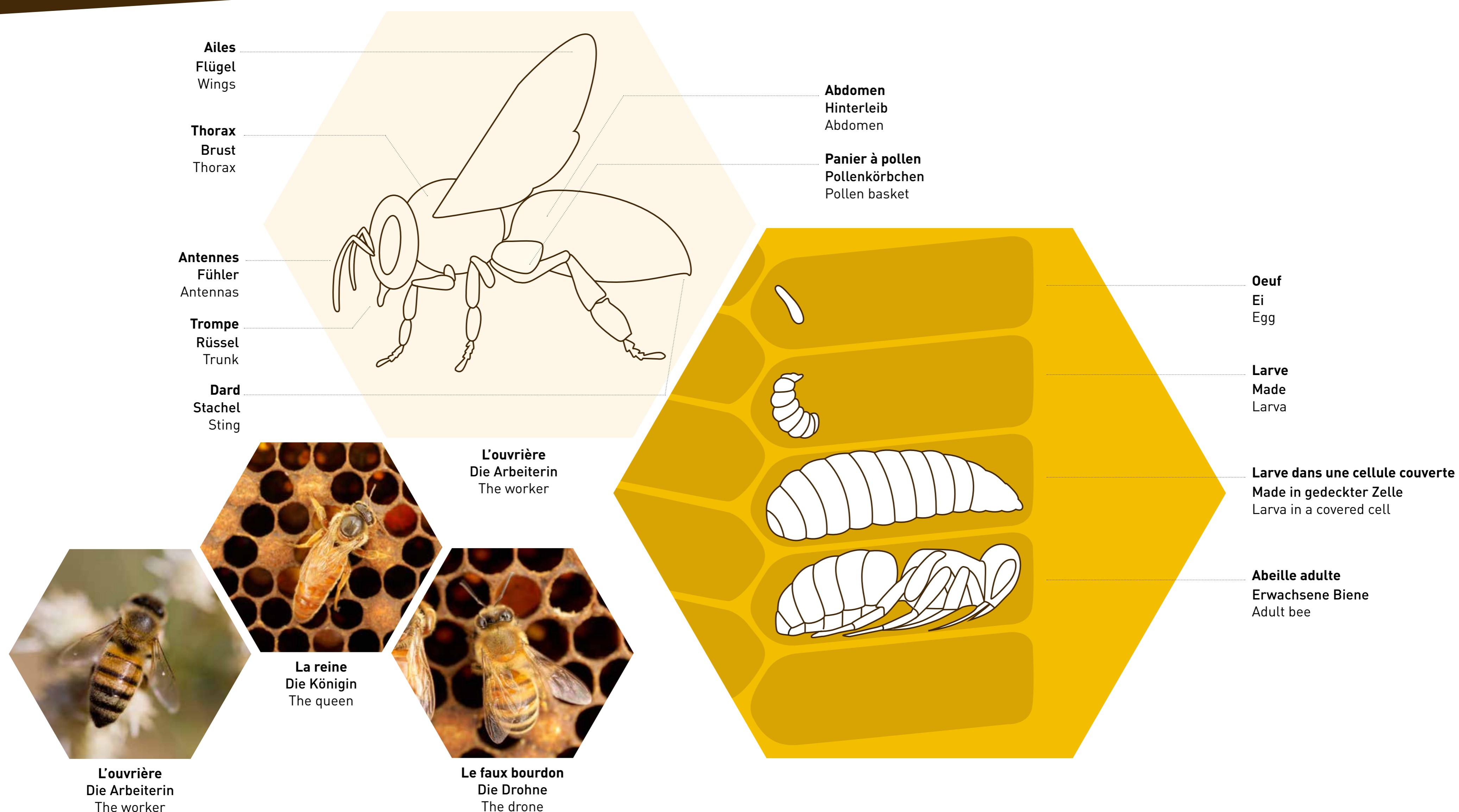


# BEIEN AN DER STAD

LES ABEILLES EN VILLE • BIENEN IN DER STADT • BEES IN THE CITY



## LA COLONIE

Les butineuses étant toutes des femelles stériles, la reine, seule femelle fertile de la ruche, est responsable de la survie de la colonie.

### La reine

A la fin de son développement dans la cellule royale, la nouvelle reine sort de la ruche pour le vol nuptial, elle est fécondée par plusieurs mâles. Ceux-ci ne survivent pas l'acte. Quelques jours après son retour à la ruche, elle commence à pondre des œufs: les œufs fécondés donneront naissance aux femelles et les œufs non fécondés aux mâles.

### Le faux bourdon

Les faux bourdons sont souvent décrits comme inutiles. Pourtant une population mâle performante, porteuse de gènes, garantit une bonne qualité de reproduction. Les mâles sont nourris par les ouvrières et à la fin de la saison, en automne, ils sont expulsés de la ruche. Pas besoin de mangeurs inactifs pour l'hiver!

### L'essaimage

Une nouvelle colonie se fait par l'essaimage. Une fois le peuple devenu assez fort, la colonie se partage. L'ancienne reine part avec une partie du peuple, laissant place à une nouvelle reine pour former sa propre colonie.

## DAS BIENENVOLK

Die Arbeitsbienen sind alle weiblich und nicht fortpflanzungsfähig. Nur die Königin ist fortpflanzungsfähig und für das Überleben des Volkes zuständig.

### Die Königin

Sobald die Entwicklung der neuen Königin in der sogenannten Weiselzelle abgeschlossen ist, verlässt sie den Stock für den Hochzeitsflug. Dabei wird sie durch mehrere männliche Bienen befruchtet, die dieses Ereignis nicht überleben. Wenige Tage nach ihrer Rückkehr in den Stock beginnt die Königin, Eier zu legen: Aus den befruchteten Eiern entstehen weibliche Bienen, aus den nicht befruchteten männliche.

### Die Drohne

Drohnen gelten oft als unnütz. Dennoch hängt die Qualität der Fortpflanzung von der Existenz einer leistungsstarken männlichen Bevölkerung ab, die die Gene trägt. Die Drohnen werden durch die Arbeiterinnen ernährt, und am Ende der Saison, im Herbst, aus dem Stamm verstoßen. Im Winter kann man keine untätigen Esser brauchen!

### Das Schwärmen

Ein neues Volk entsteht durch Schwärmen. Hat das Volk eine gewisse Größe erreicht, teilt es sich. Die alte Königin bricht mit einem Teil des Volkes auf, und macht so Platz für eine neue Königin, die ihr eigenes Volk aufbaut.

## THE COLONY

Because forager bees are all sterile females, the queen (the only fertile female in the hive) is key to the survival of the colony.

### The queen

After she has completed her growth phase in the queen cell, the new queen bee leaves the hive for the nuptial flight, where she is inseminated by several male bees. These males die after this process. A few days after returning to the hive, she begins to lay eggs. Fertilised eggs produce female worker bees while non-fertilised eggs produce male bees.

### Drones

Drones (male bees) are often said to be useless, as they do not have stingers and do not gather pollen or nectar. However, a male population that carries strong genes guarantees good reproduction. The drones are fed by the worker bees, but in the autumn, they are expelled from the hive. There is no room for bees that do nothing else but eat all winter.

### Swarming

A new colony is created through swarming. When the bee population reaches a certain size, the colony splits. The original queen leaves the hive, taking part of the population with her, making way for a new queen to establish her own colony.