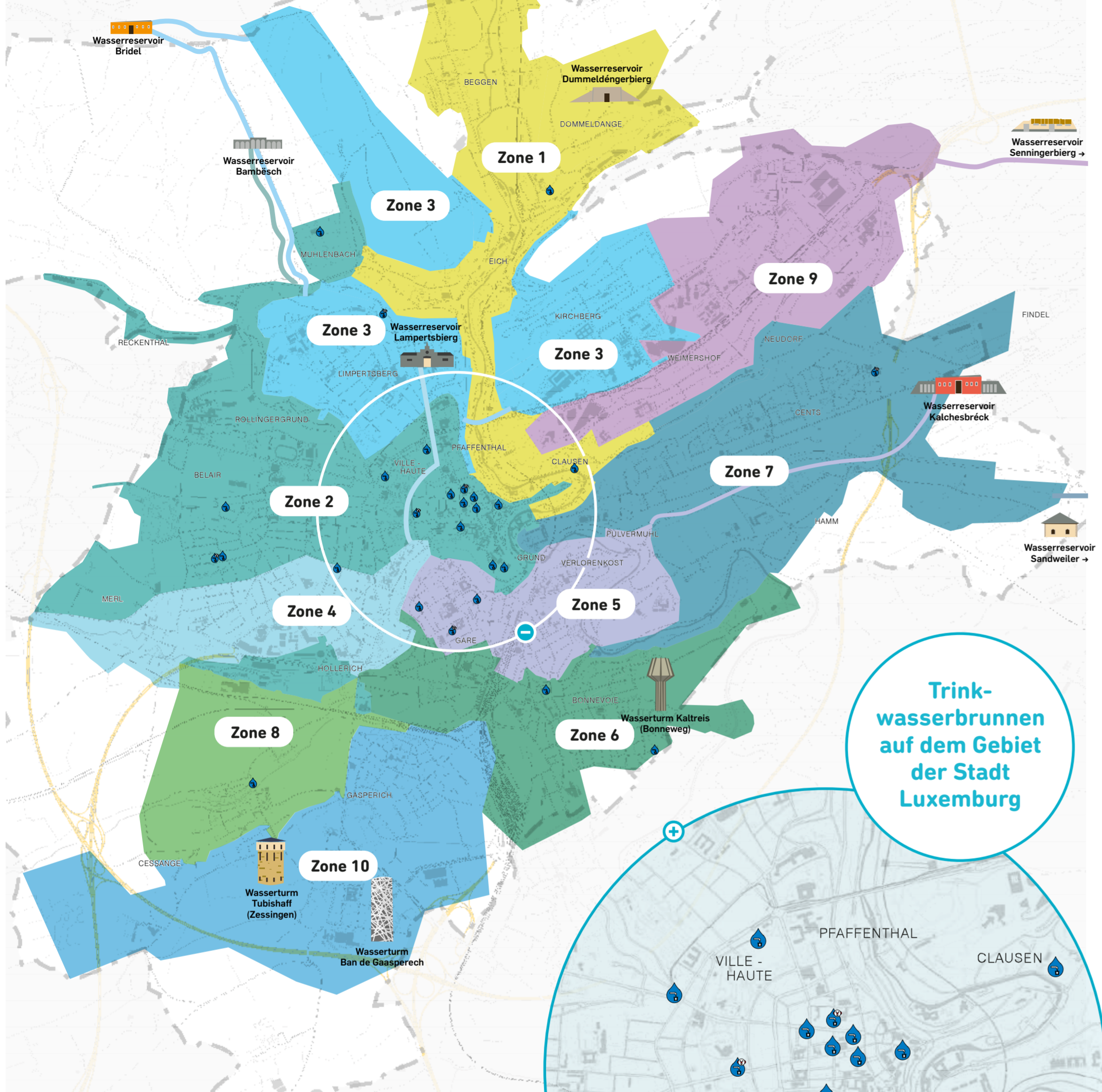


Versorgungsgebiete

Wasseranalysen eaux.vdl.lu
Standort Trinkwasserbrunnen fontaines.vdl.lu

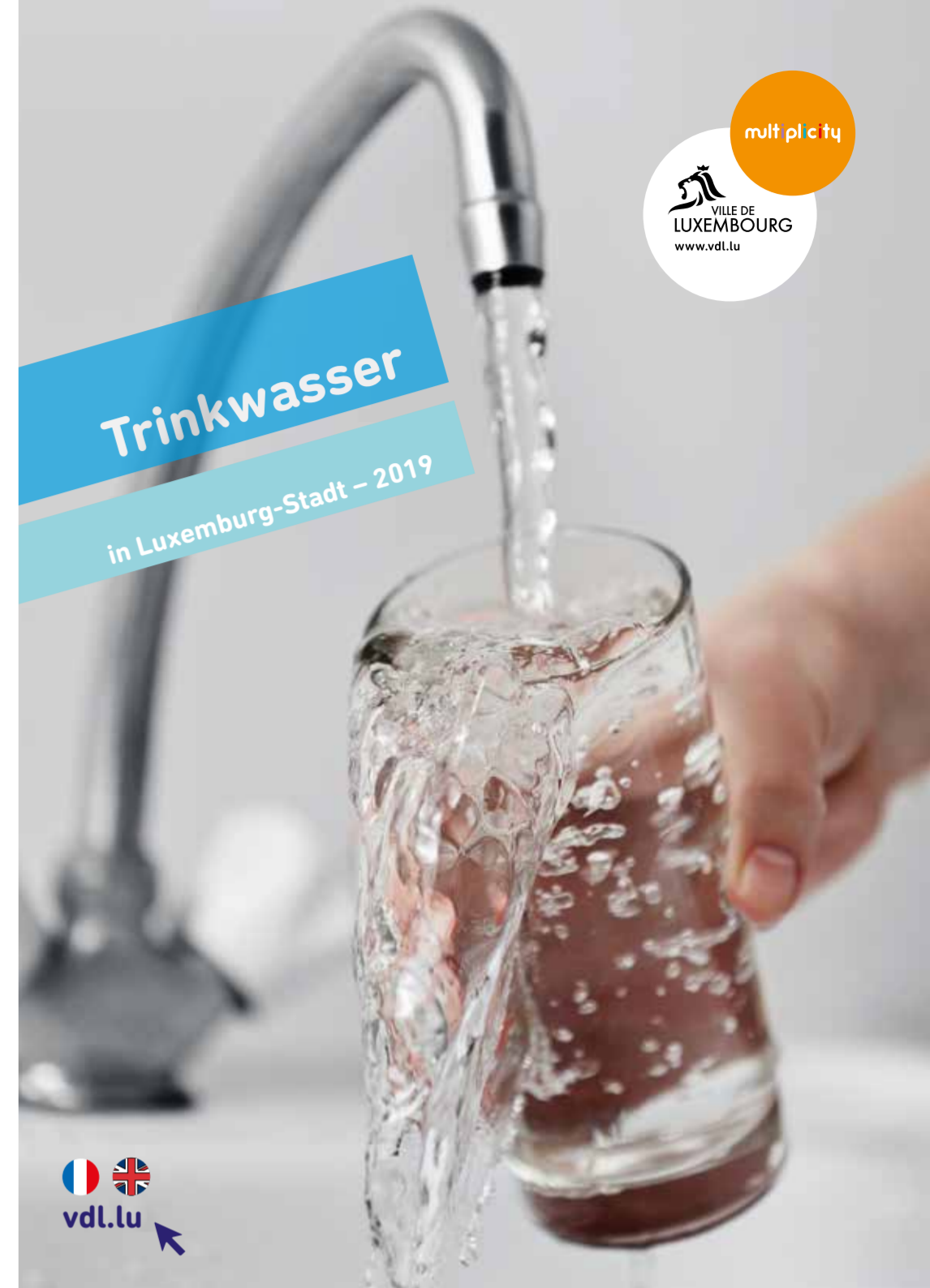


Trinkwasserbrunnen auf dem Gebiet der Stadt Luxemburg

Zonen	Wasserreservoirs	Viertel	Herkunft	Gesamthärte in französischen Härtegraden (GH)	Härteklasse
1	Dummeldéngbergy	Beggen, Dommeldingen, Eich, Pfaffenthal, Clausen (Teilbereich), Mühlenbach (Teilbereich), Weimerskirch (Teilbereich)	100 % Quellen in Glaasburen	15,5–19,0	3
2	Bambésch	Belair, Grund, Merl (Teilbereich), Rollingergrund, Mühlenbach (Teilbereich), Oberstadt, Clausen (Teilbereich)	70 % Quellen in Mühlenbach und Siebenbrunnen, 27 % SEBES, 3 % Quellen in Kopstal	12,5–20,0	2–3
3	Bridel	Eicherfeld, Kirchberg (Teilbereich), Limpertsberg, Weimerskirch (Teilbereich)	10 % Quellen in Kopstal, 90 % SEBES	4,5–8,5	1–2
4	Lampertsberg	Merl (Teilbereich), Hollerich (Teilbereich), Belair (Teilbereich)	100 % Quellen in Mühlenbach und Siebenbrunnen	13,0–20,0	2–3
5	Kalchesbréck	Pulvermühle, Verlorenkost, Bonneweg (Teilbereich), Bahnhofsviertel (Teilbereich), Hollerich (Teilbereich)	36 % Quellen in Birelergronn, 23 % Quelle in Pulvermühle, 41 % SEBES	13,0–18,0	2–3
6	Kaltreis	Bahnhofsviertel (Teilbereich), Hollerich (Teilbereich), Bonneweg (Teilbereich)	90 % Quelle in Pulvermühle, 10 % SEBES	17,0–20,0	3
7	Sandweiler	Cents, Hamm, Neudorf, Fetschenhof, Weimershof (Teilbereich)	71 % Quellen in Birelergronn, 29 % SEBES	11,0–18,0	2–3
8	Tubishaff	Zessingen (Teilbereich), Gasperich (Teilbereich), Hollerich (Teilbereich)	100 % SEBES	4,0–5,0	1
9	Senningerberg	Kirchberg, Weimershof (Teilbereich)	100 % SEBES	4,0–5,5	1
10	Ban de Gaasperech	Zessingen (Teilbereich), Gasperich (Teilbereich)	100 % SEBES	4,0–5,0	1

15 goldene Regeln

- Lassen Sie das Wasser beim Rasieren, Händewaschen oder Zähneputzen **nicht** laufen.
- Verwenden Sie einen **Zahnputzbecher**.
- Tauschen Sie **defekte** Wasserhähne und **Dichtungen** aus.
- Bringen Sie an Ihren Wasserhähnen **Durchflussbegrenzer** an (auch Mousseur oder wassersparender Luftstrudler genannt).
- Statten Sie Ihre Toilette mit einer **wassersparenden Spülung** (Zwei-Mengen-Spülkasten) aus. -5 Liter
- Duschen** Sie, anstatt zu baden. -130 Liter
- Schaffen Sie sich Geschirrspüler und Waschmaschinen mit **geringem Wasser- und Energiebedarf** an. A
- Schalten Sie nur **gut gefüllte** Geschirrspüler und Waschmaschinen ein.
- Wenn Sie Ihr Geschirr von Hand waschen, lassen Sie das Wasser nicht laufen, sondern benutzen Sie **zwei Behälter** (einen zum Waschen, den anderen zum Spülen). -30 Liter
- Waschen Sie Gemüse **über einer Schüssel** und verwenden Sie das Wasser wieder, z. B. zum Blumengießen. -66 Liter
- Waschen Sie Ihr Auto in einer **Waschstation**, nicht im Garten oder auf der Straße (nicht nur, weil dort das Schmutzwasser aufbereitet wird, sondern auch weil die Hochdruckreinigung drei Mal weniger Wasser verbraucht als die Reinigung mit dem Schlauch). -120 Liter
- Nutzen Sie zur Regulierung der Wassermenge die **Tropfenbewässerung** oder einen porösen Schlauch.
- Gießen Sie abends**, um eine zu schnelle Verdunstung zu vermeiden.
- Nutzen Sie auch die **anderen Wasserressourcen** maximal: Rückgewinnung von Regen- und Küchenwasser (z. B. für die Garten- oder Rasenbewässerung)



Trinkwasser
in Luxemburg-Stadt - 2019



Kontakt

Auskünfte:
4796-2883

Bürozeiten:
8:00–12:00 Uhr und 13:00–17:00 Uhr

Pannenhilfe und Notfalldienst bei Tag und Nacht:
4796-3003

E-Mail:
eaux@vdl.lu

Pour recevoir la version française, appelez le 4796-5005 ou allez sur eaux.vdl.lu

To receive an English version: T. 4796-5005 or go to eaux.vdl.lu

Die Wasserversorgung in Zahlen 3

Das Netz in Zahlen



Leitungswasser

Das bei Ihnen zuhause täglich rund um die Uhr gelieferte Leitungswasser ist:

- qualitativ hochwertig
- als tägliches Trinkwasser geeignet
- ausgewogen
- kostengünstig
- umweltfreundlich

78 Personen sind 365 Tage im Jahr rund um die Uhr dafür im Einsatz, Trinkwasser von hervorragender Qualität bereitzustellen.

Das Trinkwasser der Stadt Luxemburg ist bekömmlich und muss klar sein sowie einen guten Geschmack haben. Als ein mit Spurenelementen und Mineralsalzen angereichertes Naturprodukt kann es je nach Beschaffenheit der Gesteine und Böden, die es durchfließt, unterschiedliche Geschmackseigenschaften aufweisen. Je nach örtlicher Gegebenheit fällt der Kalkgehalt unterschiedlich aus, was den Härtegrad des Wassers beeinflusst.

Hätten Sie es gewusst?

Null Abfall!
Das Wasser der Stadt Luxemburg wird ohne Verpackung geliefert. Wer Leitungswasser trinkt, trägt zur Vermeidung von Abfällen bei!



Kontrollen

Trinkwasser wird streng und regelmäßig kontrolliert. Das von der Stadt verteilte Wasser wird chemischen und mikrobiologischen Kontrollen sowohl in den Quellen und Behältern als auch im Leitungsnetz unterzogen.

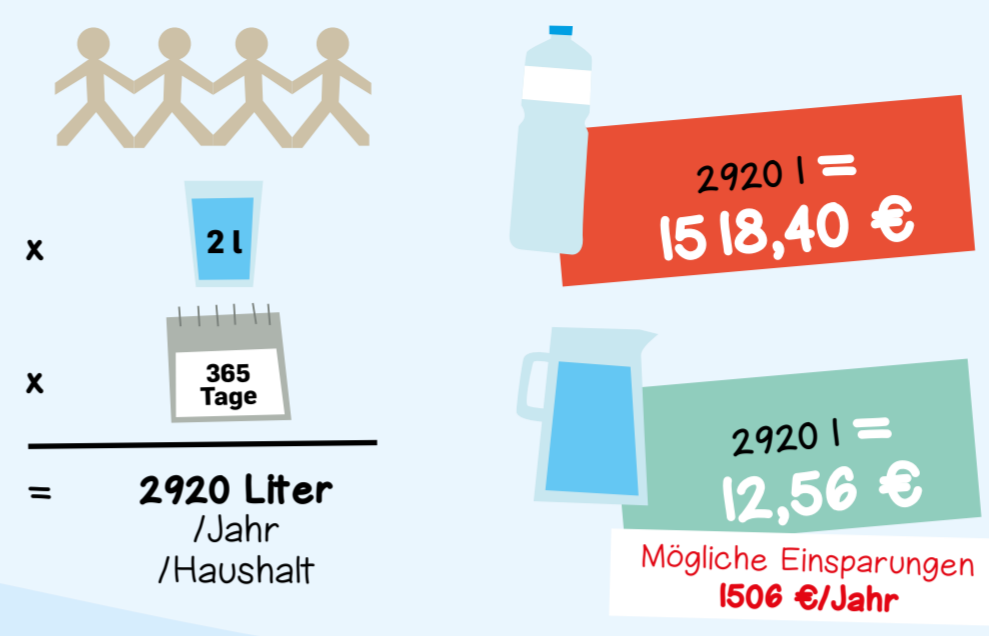
Die Trinkwasserqualität entspricht den im *Règlement grand-ducal du 7 octobre 2002 relatif à la qualité des eaux destinées à la consommation humaine* festgelegten Normen. In der Europäischen Union ist Trinkwasser das am stärksten reglementierte und am besten kontrollierte Nahrungsmittel. Die Anzahl der Kontrollen wird entsprechend dem Volumen festgelegt, das täglich innerhalb einer Verteilungszone abgegeben oder produziert wird.

Folgende Kontrollen werden durchgeführt:

- Routinekontrollen mit Analyse von 28 Parametern – monatlich;
- umfassende Untersuchung auf 156 Parameter, darunter 59 verschiedene Pestizide und Pestizid-Abbauprodukte – zwei bis dreimal pro Jahr;
- regelmäßig erfolgende Selbstkontrollen der Quellen und Behälter, bestehend aus 2 Kampagnen mit umfassenden Untersuchungen pro Jahr, chemischen Analysen und wöchentlichen Kontrollen.

Insgesamt führt der *Service Eaux* mehr als 2000 Kontrollen pro Jahr durch. Die Wasseranalysen der verschiedenen Verteilungszonen können auf der Website der Stadt abgerufen werden: eaux.vdl.lu

Ein Haushalt mit 4 Personen, die jeweils 2 Liter Wasser pro Tag trinken



Enthält das Wasser ...

Nitrate?
Nitrate sind in zahlreichen Nahrungsmitteln wie Wurstwaren, Gemüse, Obst usw. enthalten. Das Wasser der Hauptstadt entspricht mit einem durchschnittlichen Nitratgehalt von 20 bis 30 mg/l dem per großherzoglicher Verordnung festgelegten Grenzwert. Es kann das ganze Jahr über ohne jegliche Gefahr für die Gesundheit getrunken werden.

Pestizide?
Gesundheitsgefährdende Pestizide, die in Form von Unkrautvernichtungs- und Pilzbekämpfungsmitteln in großen Mengen verwendet werden, gelangen durch Oberflächenabfluss ins Grundwasser. Durch die

Filterung mit Aktivkohlefiltern in der Pumpstation Pulvermühle können die im Grundwasser vorhandenen Pestizide und deren Abbauprodukte zurückgehalten und so ein pestizidfreies Wasser gewährleistet werden. Der Pestizidgehalt im Grundwasser in den anderen Pumpstationen entspricht den per großherzoglicher Verordnung festgelegten Normen.

Blei?
Das Trinkwasser enthält kein Blei. Sollten Sie feststellen, dass das Trinkwasser bei Ihnen zu Hause Blei enthält, so stammt dies aus der Hauswasserinstallation. Wenn Sie Zweifel am Zustand Ihrer Hauswasserinstallation haben, wenden Sie sich bitte an die Hausverwaltung oder den Eigentümer. Das Ministerium für Gesundheit empfiehlt, das Wasser einige Sekunden lang laufen zu lassen, bevor es getrunken wird.

Im Restaurant

Das Leitungswasser im Restaurant stammt aus demselben Versorgungsnetz wie das Wasser bei Ihnen zuhause und wird somit denselben Qualitätsanforderungen gerecht.



Zuhause und auf der Straße

Von Frühling bis Herbst haben Sie die Möglichkeit, Ihre Trinkflasche an einem der 26 öffentlichen Trinkwasserbrunnen oder -anschlüsse aufzufüllen. Auch zahlreiche Cafés und sonstige Lokale in der Stadt füllen Ihre Trinkflasche bei Bedarf gerne auf. Diese Lokale erkennen Sie am Aufkleber „Refill Station“, der von außen gut sichtbar angebracht ist.



Ist ein Wasserenthärter sinnvoll?

Ein Wasserenthärter tauscht Kalzium und Magnesium – die wichtigsten, für die Erhöhung der Wasserhärte verantwortlichen Wirkstoffe – gegen Natrium aus, um Kalkablagerungen zu verhindern.

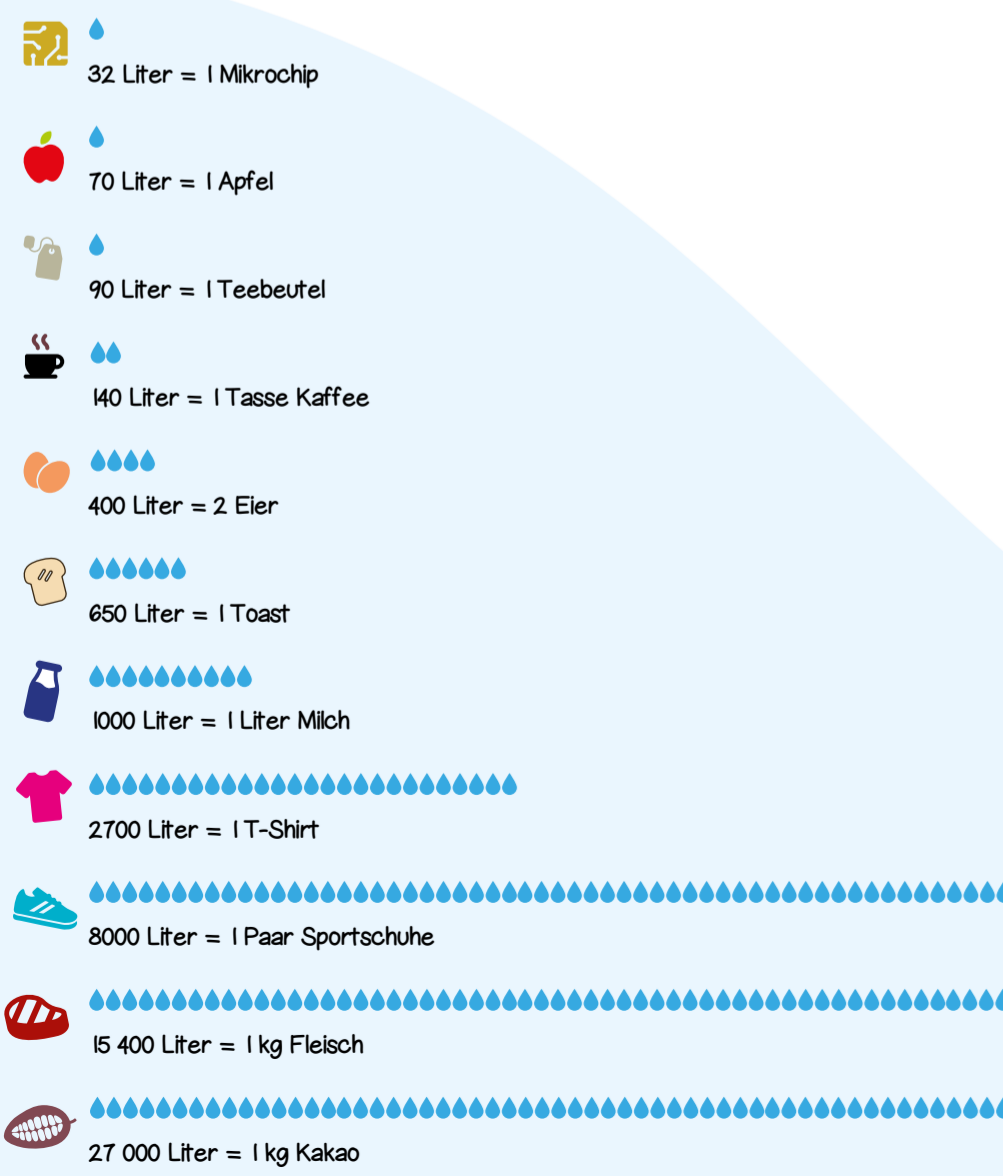
Es wird stark davon abgeraten, den Wasserenthärter an das Kaltwassersystem anzuschließen, da ein zu hoher Natriumgehalt im Kaltwasser nicht gesund ist.

Die Installations- und Wartungsanleitungen müssen besonders streng befolgt werden, um eine Verschmutzung durch Bakterien und infolgedessen eine Verschlechterung der Qualität des Leitungswassers zu verhindern.

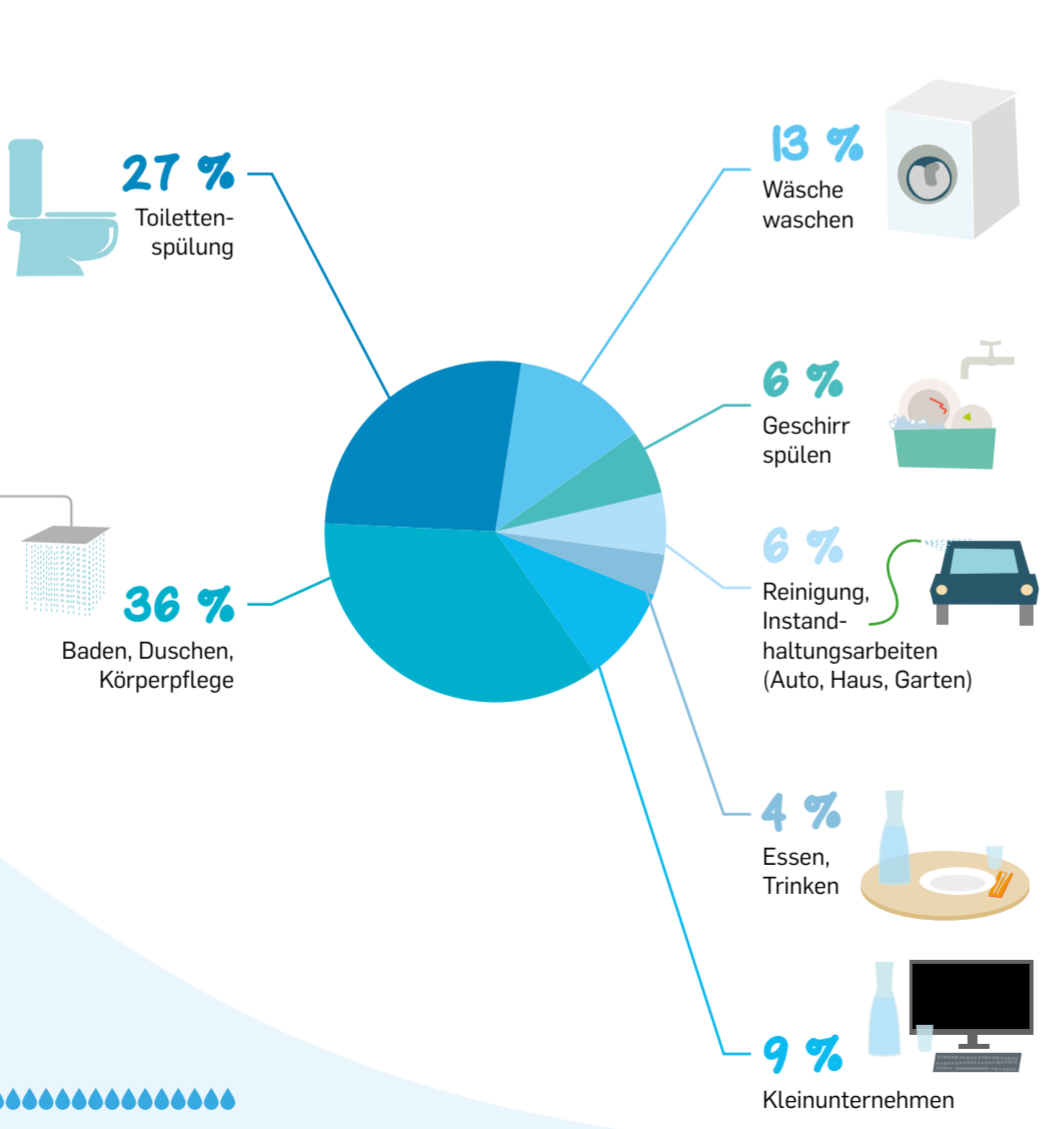
Ab einer Gesamthärte von mehr als 17°dH ist die Installation eines Wasserenthärters empfehlenswert. Um Korrosionserscheinungen in den Rohrleitungen zu vermeiden, sollte das Wasser jedoch eine Resthärte von 6 bis 9°dH aufweisen.

Virtueller Wasserverbrauch

Der Begriff „virtuelles Wasser“ steht für den Wasserverbrauch, der im Rahmen der landwirtschaftlichen oder industriellen Erzeugung von Produkten oder Dienstleistungen entsteht. In anderen Worten: Der virtuelle Wasserverbrauch ist die Menge an Wasser, die für die Herstellung einer Sache benötigt wird. Man spricht von virtuellem Wasser, da das verbrauchte Wasser im Allgemeinen nicht in den Endprodukten enthalten ist.



Wassernutzung im Haushalt



Woher kommt das Wasser?

